



Tectalk Worker 3

PMR446 raadio



Inalise keeles

1. Sisukord

1. Sisukord.....	12
2. Ühe ühiku tarne sisu	12
3. Tarne sisu kõvakastide komplektide puhul	13
4. Ülevaade Raadio.....	14
4.1. Kontrollid	14
5. Raadio põhitoomingud.....	15
5.1. Aku laadimine	15
5.1.1. Madala aku pinge hoiatus	15
5.2. Peakomplekti / mikrofoni paigaldamine	15
5.3. Kanali valimine	15
6. Edastamine ja vastuvõtmine.....	16
7. Valikulised funktsioonid (programmeerimistarkvara kaudu).....	16
7.1. Squelch.....	16
7.2. Hääljuhtimisega edastamine (VOX).....	16
7.3. Programmeeritav võti.....	16
7.3.1. Monitor	16
7.3.2. Skaneeri.....	17
7.3.3. Scrambler.....	17
7.3.4. Häire.....	17
7.4. Aku säästurežiim	17
7.5. Helisignaali vastuvõtu lõpus	17
7.6. Roger Beep	17
7.7. Tühja kanali kuvamine (BCL - Busy Channel Lockout).....	17
7.8. CTCSS/DCS	17
7.9. Ülekande aja piirang (Time-Out Timer).....	17
8. Tehniline kirjeldus	18
9. Ohutusjuhised	19
10. Probleemide lahendamine	19
11. Garantii ja ringlussevõtu teave	20
12. Elektroonikaromud ja ringlussevõtt.....	20
13. Teenindusaadress ja tehniline infotelefon	20

2. Ühe üksuse tarne sisu

Üksik komplekt
1 Tectalk Worker 3 raadio
1 laualaadija koos toiteadapteri ja kaabliga
1 vööklamber
1 akupakett
1 käsiraamat



3. Tarne sisu kõvakastide komplektide puhul

Veenduge, et kõvakott sisaldab järgmisi tarvikuid:

Väike kõva kohver 2 PMR-raadioaparadiga	Suur kõva kohver 4 PMR-raadioaparadiga
2 Tectalk Worker 3 raadiot	4 Tectalk Worker 3 raadiot
2 lauaarvutilaadijat koos toiteadapterite ja kaablitega	4 lauaarvutilaadijat koos toiteadapterite ja kaablitega
2 kõrvaklappe PTT-nuppudega	4 kõrvaklappe PTT-nuppudega
2 akupakki	4 akupakki
1 kõva kohver	1 kõva kohver



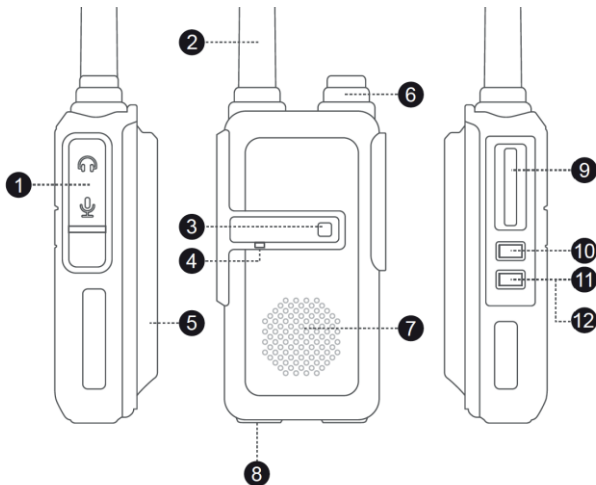
kaheosaline komplekt



4-osaline komplekt

4. Ülevaade Raadio

4.1. Kontrollid

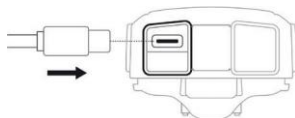


Nr.	Kirjeldus	Funktsioon
1	peakomplekti pesa	Kenwoodi kõrvaklappide/kõrvaklappide/mikrofonide jaoks
2	Antenni	Integreeritud antenn maksimaalse jõudluse tagamiseks
3	Status LED	Helendab vastuvõtu korral roheliselt ja ülekande korral punaselt
4	Mikrofon	Rääkige mikrofoni umbes 5 cm kauguselt.
5	Aku	2200 mAh laetav liitium-ioon aku
6	On/Off/Volüüm	Helitugevuse suurendamiseks keerake päripäeva
7	Kõneleja	Heliväljund sissetulevate signaalide jaoks
8	Laadimispesa USB-C	Laadimine USB-C pesa või lauaarvuti kaudu
9	Rääkimisnupp (PTT)	Vajutage ja hoidke all, et edastada
10	Kanal +	Lühike vajutus kanali suurendamiseks
11	Kanal -	Lühike vajutus kanali vähendamiseks
12	Programmeeritav nupp	Pikk vajutus mitme võimaliku funktsiooni jaoks, vt 7. peatükk

5. Raadio põhitoimingud

5.1. Aku Laadimine

Palun laadige uut akut enne selle kasutamist. Võite kasutada kaasasolevat laualaadijat või laadida raadiosid USB-C laadimiskaabli abil.



1. Ühendage toiteadapter pistikupessa ja ühendage see USB-C-kaabli abil laualaadijaga.
2. Sisestage Tectalk Worker 3 või ainult aku laadimisalusesse.
3. Veenduge, et aku kontaktid on korralikult ühendatud laadimisalusega. Laadimise ajal põleb LED punaselt.
4. Pärast umbes 3-tunnist laadimist muutub LED roheliseks, mis näitab, et aku on nüüd täielikult laetud.

Märkus: Uus akupakett ei saavuta pärast esimest laadimist oma täisvõimsust. Täieliku mahutavuse saavutamiseks on vaja kaks või kolm laadimist ja tühjendamist.

5.1.1. Madala aku pinge hoiatus

Kui pinge on madal, kõlab iga 20 sekundi järel hoiatus "Palun laadige akut". Edasi ei ole saatmine võimalik ja PTT-nuppu vajutades kõlab häiresignaali.

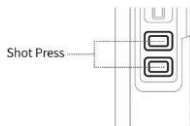
5.2. Peakomplekti / mikrofoni paigaldamine

Sisestage peakomplekti pistik raadioseadme paremal küljel asuvasse kõlari-/mikrofonipessa. Kasutada võib kõiki "Kenwood" juhtmestikuga tarvikuid.

Märkus: Tectalk Worker 3 ei ole veekindel, kui kasutatakse väliseid liseseadmeid. Kui välist peakomplekti ei kasutata, sulgege pistikupesade kohal olev kummist kate.

5.3. Kanali valimine

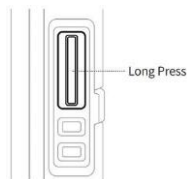
Sellel raadiol on 16 tõelist PMR446 kanalit. Need 16 kanalit on ametiasutuste poolt alles hiljuti kättesaadavaks tehtud. Vanemad PMR446-raadioaparaadid toetavad ainult 8 PMR-kanalit. Kui te kavatsete kasutada Albrecht Tectalk Worker 3 koos vanemate 8-kanaliliste raadiosidega, on saadaval ainult esimesed kaheksa kanalit.



Kanali number	Sagedus / MHz	Kanali number	Sagedus / MHz
1	446.00625	9	446.10625
2	446.01875	10	446.11875
3	446.03125	11	446.13125
4	446.04375	12	446.14375
5	446.05625	13	446.15625
6	446.06875	14	446.16875
7	446.08125	15	446.18125
8	446.09375	16	446.19375

6. Edastamine ja vastuvõtmine

Kui raadio on sisse lülitatud, on see automaatselt vastuvõtturežiimis, kui te ei edasta. Kui raadiosõnum on vastu võetud, süttib olekuindikaator roheliselt.



Ülekandmiseks vajutage ja hoidke all PTT (Push-to-Talk) nuppu ning rääkige mikrofoni normaalse helitugevusega ja umbes 5 cm kaugusel. Edastamise ajal põleb olekuindikaator punaselt. Vabastage PTT-nupp edastamise lõpus.

7. Valikulised funktsioonid (programmeerimise kaudu tarkvara)

Järgmisi valikuid saab muuta programmeerimistarkvara abil (ei kuulu komplekti, on valikuliselt saadaval). Raadiote eelseadistatud väärtused on järgmised:

- Squelch: tase 3
- VOX: välja
- Programmeeritav nupp: monitor
- Aku säästurežiim: välja
- Helisignaali vastuvõtu lõpus: sisse
- Scrambler: välja lülitatud
- Roger Beep: off
- Saatmise ajaline piirang: sisse (90 sekundit)

7.1. Squelch

Räägimissignaali saab seadistada 9 eri tasemele.

Summuti summutab kõlarit, kui signaali ei saada. Kui rüselemine on õigesti seadistatud, kuulete signaali vastuvõtu ajal ainult müra. Kui rüselemine on seatud liiga madalale, kuulete pidevalt kerget suminat. Kui tase on seatud liiga kõrgele, summutatakse nõrgad raadiosaated.

7.2. Häälsignaali edastamine (VOX)

VOX-funktsioon võimaldab saata raadiosõnumeid ilma PTT-nuppu vajutamata. Tectalk Worker 3 lülitub automaatselt saaterežiimi, kui VOX-funktsioon tuvastab, et keegi räägib mikrofoni.

VOXi tundlikkust saab valida 8 erineva tasemega: Tase 1 tähendab, et VOX aktiveerub väga madala mürataseme korral. Tase 8 tähendab, et VOX-i aktiveerimiseks tuleb mikrofoni väga valjusti rääkida.

VOX-i viivitusega määrata aja, mille järel automaatne edastamisrežiim lõpetatakse ilma kõnelemata. Viivituse saate määrata vahemikus 0,3 sek. kuni 3,0 sek.

7.3. Programmeeritav klahv

Tactalk Worker 3 programmeeritavale külghlahvile saab määrata erinevaid funktsioone.

7.3.1. Monitor

Kui hoiate külgmist nuppu pikalt all, lülitatakse rüselemine ajutiselt välja ja te saate kuulda kõiki signaale, kaasa arvatud müra.

Monitori funktsioon on väga kasulik, kui soovite reguleerida helitugevust või võtta vastu nõrku signaale (mida summutussignaali summutaks).

7.3.2. Skaneeri

Vajutage ja hoidke all külgmist nuppu, et kasutada funktsiooni SCAN.

Seejärel otsib seade automaatselt kõiki kanaleid signaalide järele. Iga kanalit saab eraldi programmeerida, et see oleks skaneerimisprotsessi kaasatud või mitte.

Kui SCAN-protsessi käigus leitakse signaal, peatub raadio automaatselt sellel kanalil.

7.3.3. Scrambler

Kasutage külgmist nuppu, et lülitada skrambler sisse ja välja. See funktsioon moonutab edastatavat hääleedastust nii, et seda saab mõista ainult teine Tectalk Worker 3, mille skrambleerija on sisse lülitatud.

7.3.4. Häire

Kasutage külgmist nuppu, et saata häiresignaal (sireen). Häiretoon edastatakse 20 sekundit parajasti valitud kanalil, enne kui seade lülitub 10 sekundiks vastuvõtorežiimi. Alarmirežiimist väljumiseks vajutage PTT-nuppu.

7.4. Aku säästmise režiim

Akusäästurežiimi saab määrata 3 taset. See vähendab energiatarbimist kasutamise ajal. Kui 20 sekundi jooksul ei registreerita mingit tegevust (saatmine/võtt), lülitub seade automaatselt akusäästurežiimi (kui see on aktiveeritud). Sõltuvalt tasemest vaheldub seade seejärel automaatselt ühe sekundi pikkuse vastuvõtuvalmis ooterežiimi ja 2/3/4 sekundi pikkuse sügava ooterežiimi vahel. Sügava ooterežiimi ajal ei ole vastuvõtt võimalik, mistõttu võivad väga lühikesed ülekanded jääda saamata.

7.5. Helisignaal vastuvõtu lõpus

Seadistage, kas raadio annab vastuvõetud sõnumi lõppemise märguandeks helisignaali.

7.6. Roger Beep

Seadistage, kas raadio annab edastatava sõnumi lõpus helisignaali, et näidata sõnumi lõppu.

7.7. Tühja kanali kuvamine (BCL - Busy Channel Lockout)

Kanali hõivatuse indikaatorit saab iga kanali puhul sisse või välja lülitada. Kui see funktsioon on sisse lülitatud, takistab see raadiokõnede tegemist kanalil, mis on juba hõivatud. Kui vajutate sel juhul PTT-klahvi, kostub hoiatustoon ja teie edastamine on blokeeritud.

7.8. CTCSS/DCS

CTCSS (Continuous Tone Coded Squelch System) / DCS (Digital Coded Squelch)

Saadaval on 44 CTCSS- ja 211 DCS-tooni: CTCSS on mittekuuldav subtoon, DCS aga digitaalne kood.

CTCSS või DCS võimaldab blokeerida soovimatuid raadiosaateid ja võtta vastu ainult sama tooniga või koodiga inimeste sõnumeid.

7.9. Ülekande ajaline piirang (Time-Out Taimer)

Saatmise aeglustamise taimer takistab raadiosignaali kanalit kogemata jäädavalt blokeerida. Saate seadistada edastamise ajalimiidi vahemikus 90-520 sekundit (15 sekundi kaupa). Edastamine katkestatakse automaatselt pärast seadistatud aja möödumist.

8. Tehniline kirjeldus

Üldine	
Sagedusvahemik	PMR446: 446,00625 - 446,19375 MHz
Kanalid	16
Aku	2200 mAh / 3,7 V
Sageduse stabiilsus	± 2,5 ppm
Töötemperatuur	-20 °C kuni +50 °C

Saatja	
Ülekandevõimsus (ERP)	500 mW
Maksimaalne sagedushälve	≤ 2,5 kHz
Ebamäärane heide	≤ 7,5 uW
Kõrvakanalite võimsus	≤ -60 dB
SNR	≥ -45 dB
QT/DQT	0,4 ± 0,1 kHz
Modulatsioonitundlikkus	8-12 mV
Edastusvool	≤ 400 mA

Vastuvõtja	
Tundlikkus	-122 dBm (12 dB SINAD)
Audio võimsus	0,4 W (8 Ω koormuse juures)
Audio moonutamine	≤ 10 %
Vahendus	≥ 60 dB
Kõrvakanalite selektiivsus	≥ 60 dB
Segaduse mahasurumine	≥ 65 dB
Vastuvõtja voolutugevus	≤ 70 mA

9. Ohutusjuhised

- Hooldustöid tohivad teha ainult kvalifitseeritud tehnikud.
- Ärge võtke transiiverit mingil põhjusel lahti ega modifitseerige seda.
- Ärge pange transiiverit pikka aega otsese päikesevalguse või väga kuumade tingimuste kätte.
- Ärge asetage transiiverit ebastabiilsele pinnale.
- Hoidke transiiveri eemal tolmust, niiskusest ja veest.
- Ärge kasutage transiiverit ega laadige akut plahvatusohtlikes piirkondades.

10. Probleemide lahendamine

Seade ei lülitu sisse ega lülitu automaatselt välja.	<ol style="list-style-type: none"> 1. Laadige akut või sisestage varuaku. 2. Kas aku on õigesti sisestatud? 3. Puhastage aku kontaktid enne laadimist.
Ma ei saa suhelda teiste rühmaliikmetega.	<ol style="list-style-type: none"> 1. Veenduge, et olete samal kanalil ja alamkanalil (CTCSS/DCS). 2. Te olete väljaspool teiste raadiote saateulatust.
Te kuulete teist osalejat, kuid nemad ei kuule teid.	<p>Kontrollige, et kasutate sama kanalit, mida vestluspartner kasutab.</p> <p>Kui inimene, kellega te räägite, kasutab CTCSS- või DCS-koodi, peate ka teie kasutama seda koodi, et teid kuuldaks.</p>
Teised kuulevad teid ainult katkestustega.	<ol style="list-style-type: none"> 1. Signaal on liiga nõrk - nad on liiga kaugel üksteisest. 2. Kas mikrofon on defektne? Võtke ühendust spetsialiseerunud edasimüüjaga.
Ma kuulen raadiokõnesid teistelt rühmadelt..	<ol style="list-style-type: none"> 1. Teine rühm kasutab sama kanalit, mida te kasutate - vahetage kanalit.

11. Garantii ja ringlussevõtt Teave

Meil on seadusest tulenev kohustus lisada iga seadme kohta teave jäätmete kõrvaldamise ja garantii kohta ning ELi vastavusdeklaratsioon eri riikide kasutusjuhenditele. Palun leiata selle teabe järgmistelt lehekülgedelt.

Engl

2-aastane garantii alates ostukuupäevast

Tootja/jaemüüja annab sellele tootele garantii kaks aastat alates ostukuupäevast. See garantii hõlmab kõiki defektsetest komponentidest või ebaõigetest funktsioonidest põhjustatud rikkeid garantii perioodi jooksul, välja arvatud kulumine, näiteks tühjaks kulunud patareid, kriimustused ekraanil, defektne korpus, katkine antenn ja välismõjudest tingitud defektid, näiteks korrosioon, ülepinge vale välise toiteallika tõttu või ebasobivate tarvikute kasutamine. Garantii ei hõlma ka ettevatsematust kasutamisest tingitud defekte.

Garantiinõuete esitamiseks pöörduge kohaliku edasimüüja poole. Edasimüüja parandab või vahetab toote välja või edastab selle volitatud teeninduskeskusesse. Võite võtta ühendust ka otse meie teeninduspartneriga. Palun lisage tootele ostutõend ja kirjeldage rikkeid võimalikult selgelt.

12. Elektroonikaromude ja ringlussevõtt



Euroopa õigusaktid ei luba enam vanade või defektsete elektri- või elektroonikaseadmete kõrvaldamist koos olmejäätmetega. Viige oma toode taaskasutamiseks tagasi munitsipaalkogumispunkti. Seda süsteemi rahastab tööstus ja see tagab keskkonnasõbraliku kõrvaldamise ja väärtusliku tooraine ringlussevõtu.

13. Teenindusaadress ja tehniline infotelefon

(Saksamaal müüdatavate seadmete puhul)

Alan Electronics GmbH
Teenindus
Daimlerstraße 1g
63303 Dreieich
Saksamaa

Võtke ühendust meie teenindusliiniga telefonil **+49 (0) 6103 9481 66** (tavakulud Saksa tavatelefonivõrgus) või e-posti aadressil service@albrecht-midland.de.

Vastavusdeklaratsioon

Käesolevaga kinnitab Alan Electronics GmbH, et Tectalk Worker 3 tüüpi raadioseade vastab direktiivile 2014/53/EL. ELi vastavusdeklaratsiooni täielik tekst on kättesaadav järgmisel Interneti-aadressil:
<http://service.alan-electronics.de/CE-Papiere/>



Trükipigad reserveeritud.

Käesolevas kasutusjuhendis sisalduv teave võib muutuda ilma ette teatamata.

© 2021 Alan Electronics GmbH - Daimlerstraße 1g - 63303 Dreieich - Saksamaa